



RAPPORT ANNUEL

Sur le prix et la qualité du service public
d'élimination des déchets ménagers et assimilés

2019

ÉDITO



Photo : Trivalis - Jacques Auvinet

La gestion des déchets est au cœur des enjeux environnementaux, économiques et sociaux de notre société. Réduire les déchets est une priorité pour maîtriser les coûts mais aussi pour préserver notre environnement. C'est un défi que nous relevons ensemble, avec les collectivités en charge de la collecte et, plus largement, avec tous les Vendéens.

Le long travail de recherche sur le Combustible Solide de Récupération (CSR) a permis d'aboutir, au cours de l'année 2019, à deux projets pour la construction d'unités de production. L'un est déjà initié pour la production de CSR issu des refus de tri-compostage aujourd'hui enfouis. Le deuxième projet, qui est toujours à l'étude, s'intéresse aux tout-venant de déchèterie sur un périmètre beaucoup plus large que la Vendée, en partenariat avec d'autres structures publiques.

Pour la première fois, en 2019, et avec succès, le syndicat a organisé, une opération de collecte des fusées de détresse issues des plaisanciers pour éviter que ces déchets dangereux ne se retrouvent jetés avec les ordures ménagères, les emballages ou encore avec les déchets de déchèterie.

En 2019, nous avons inauguré un nouveau centre de transfert à Saint-Prouant. C'est un équipement construit de manière stratégique, dans le bocage, pour les déchets de l'Est du département. Les centres de transfert maillent le territoire de la Vendée pour rationaliser le transport des déchets.

Ensemble, à tous les niveaux, nous œuvrons chaque jour pour traiter les déchets que nous produisons en maîtrisant leur coût.

Il n'en demeure pas moins que le grand objectif, pour les prochaines années, est de réduire massivement notre production de déchets et, notamment, notre consommation d'emballages.

Hervé Robineau,
Président de Trivalis
Conseiller départemental de la Vendée

SOMMAIRE

4 > ÉVÉNEMENTS MARQUANTS

10 > SENSIBILISATION À LA PRÉVENTION
ET AU TRI DES DÉCHETS

12 > BILAN GÉNÉRAL DU TRAITEMENT DES DÉCHETS

14 > VALORISATION MATIÈRE OU RECYCLAGE

16 > VALORISATION ORGANIQUE OU COMPOSTAGE

18 > ÉLIMINATION

20 > COMPTE ADMINISTRATIF ET CHIFFRES-CLÉS

CHIFFRES CLÉS



790 644
habitants *



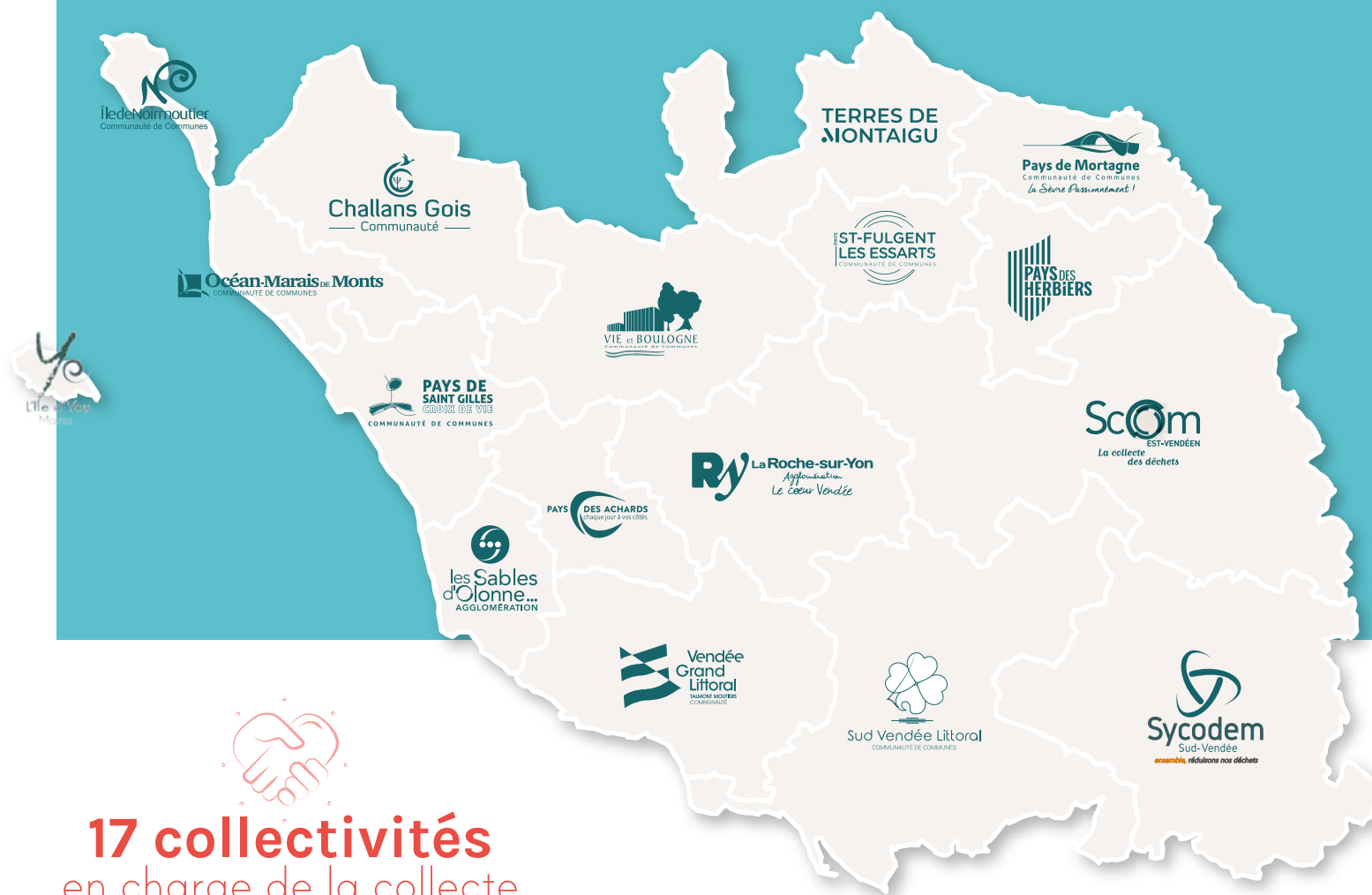
6 720 km²
de superficie



470 103 t
de déchets
traités



17 collectivités
en charge de la collecte
adhérentes à Trivalis



*DGF (Dotation Globale de Fonctionnement)

ÉVÉNEMENTS MARQUANTS



JANVIER

FORMATION DES AGENTS DE DÉCHÈTERIE

Trivalis propose, depuis plusieurs années, un plan de formation au personnel dans les déchèteries pour que le traitement et la valorisation des déchets se déroulent au mieux. En effet, le métier d'agent de déchèterie a connu d'importantes évolutions en 15 ans. Le 29 janvier 2019, Trivalis a organisé, au profit d'une quinzaine d'agents de déchèterie, une formation spécifique à ce métier. Quotidiennement au contact des usagers et parfois confrontés à des conflits, les agents doivent être formés pour faire face à ces problématiques. Pendant 2 jours consécutifs, les participants apprennent les bases et les techniques du métier. Deux mois plus tard, une nouvelle rencontre avec le formateur permet un retour d'expériences après que ces agents aient mis en pratique des techniques de comportement facilitant toute relation.



FÉVRIER

IDEAL CONNAISSANCES RÉALISE UNE VIDÉO DE VENDÉE TRI

Spécialisé dans l'échange de savoir-faire des collectivités territoriales françaises sur leur domaine de compétences (eau, énergie, déchets, etc.), le réseau IDEAL Connaissances est venu, le 19 février, à VENDÉE TRI réaliser une vidéo reportage. Ce reportage montre les différentes machines du process de tri, l'interview de Guénaëlle Le Henry, ingénieure à Trivalis, et de Maxime Sourisseau, responsable d'exploitation. Cette vidéo a permis aux membres du réseau IDEAL de découvrir les éléments techniques propres à la conception et au fonctionnement de VENDÉE TRI. Une webconférence a également été organisée pour permettre aux acteurs du réseau d'échanger avec les deux interviewés. Trivalis participe ainsi à l'enrichissement des autres collectivités territoriales dans le domaine du tri des emballages.



MARS

POUR DES ESPACES VERTS EFFICIENTS DANS LES COMMUNES

Dans les Espaces Verts des communes, pas de déchets végétaux, que des ressources. C'est le message que Frédéric Ségrete de Terra Aménité transmet tout au long des journées qu'il anime auprès d'agents communaux en charge des Espaces Verts. Depuis 2016, une dizaine de journées ont été organisées par Trivalis. La première de l'année 2019 s'est tenue le 14 mars, au centre technique de la communauté de communes du Pays de Saint-Gilles avec une douzaine d'agents. En matinée, Frédéric Ségrete délivre nombre d'astuces pour mieux gérer la nature mais aussi pour gagner du temps. Le déplacement, en après-midi, sur les espaces aménagés de la commune de Givrand propose la découverte de l'éco-pâturage, la création de fascines pour remplacer une haie disparue puis une haie renforcée avec du plessage. Deux autres journées ont été organisées au cours de l'année.



AVRIL

ENQUÊTE PUBLIQUE À TRIVALIS, UNE PREMIÈRE

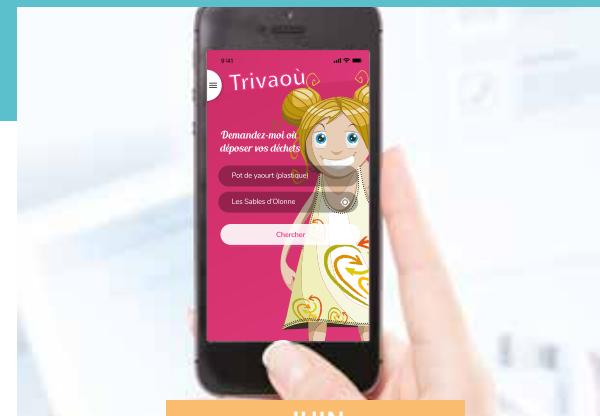
Trivalis a été le lieu d'accueil de l'enquête publique du Plan de Prévention et de Gestion des Déchets (PPGD) établi par la Région des Pays de la Loire. En effet, depuis la loi NOTRe, la Région a désormais la responsabilité de la planification des déchets. Le PPGD comprend un volet Plan d'actions pour l'économie circulaire. Tous ces éléments ont été soumis à enquête publique du 1^{er} avril au 2 mai 2019. Dans ce cadre, l'affiche d'avis d'enquête a été installée sur le terrain de Trivalis et un dossier d'enquête publique était disponible dans un bureau près de l'accueil. Dans son histoire, le syndicat a initié nombre d'enquêtes publiques de par les équipements de traitement qu'il a construits. Mais c'était la première fois que Trivalis accueillait, dans ses locaux, une enquête publique relative à la planification des déchets, au niveau régional.



MAI

NOUVEAU CENTRE DE TRANSFERT À SAINT-PROUANT

Le 7 mai 2019, une cinquantaine de personnes étaient présentes pour inaugurer le centre de transfert nouvellement construit à Saint-Prouant, sur le pôle environnemental du Grison. Isabelle Moinet, conseillère départementale coupe le ruban aux côtés d'Hervé Robineau, président de Trivalis, et d'élus locaux. Des ordures ménagères, des emballages, du papier et du verre, en provenance du Scom et de la communauté de communes du Pays des Herbiers, vont être réceptionnés sur le site pour être chargés dans des camions de plus grande capacité. Trivalis est maître d'ouvrage de 12 centres de transfert disséminés dans le département. Un maillage qui réduit l'empreinte écologique du transport des déchets entre leur collecte et leur traitement.



JUIN

TRIVAOÙ A 10 ANS

Inventé par Trivalis en 2009, Trivaou fête ses 10 ans. Pour apporter un service aux Vendéens, le syndicat départemental développe sur son site internet un moteur de recherche, type guide du tri virtuel. En 2015, ce guide virtuel est transposé en application gratuite pour mobile et tablette. Plus qu'un guide du tri souvent limité aux emballages, Trivaou indique aux internautes la destination de toute sorte de déchet. A la création, 800 références ont été saisies dans le moteur de recherche. Dix ans plus tard, Trivaou compte plus de 900 types de déchets ; des ajouts que l'on doit aux propositions régulières des Vendéens. L'application a été téléchargée plus de 5 500 fois depuis sa mise en œuvre. Trivaou propose aussi un jeu pour tester ses connaissances et sa rapidité en matière de tri.

ÉVÉNEMENTS MARQUANTS



JUILLET

UNE CLÔTURE NOUVELLE À VENDÉE TRI FAITE DE DÉCHETS VÉGÉTAUX

Les ganivelles en bois, avec le temps, ont pris un air penché... et ne remplissaient plus leur office. La clôture avait donc besoin de retrouver de la solidité, de la résistance. Depuis juillet 2019, à VENDÉE TRI, des branches de châtaigner constituent désormais les 160 mètres de clôture du site. Pour ce chantier, Trivalis a fait appel à Terra Aménité, entreprise agésinate de formation, de conseils et de services sur les éco-pratiques en Espaces Verts. Constituant les haies durables du centre de tri, du bois issu de déchets végétaux a été utilisé. Trivalis permet le recyclage partout où il le peut.



AOÛT

PLUS DE 13 000 SIGNAUX MARITIMES COLLECTÉS GRÂCE À TRIVALIS

Pour éviter des incendies, des départs de feux dans ses installations de traitement, Trivalis a décidé de " faire le ménage " en organisant deux journées de collecte exceptionnelle et gratuite des signaux maritimes périmés. De port Bourgenay, en passant par port Olona, port La vie, port Joinville, jusqu'à L'Herbaudière, les plaisanciers étaient nombreux à déposer fusées à main, fusées parachutes et autres fumigènes périmés. L'accueil était assuré par des artificiers de la société Jacques Couturier. Cette opération a permis d'écartier, des déchets ménagers, 13 000 produits dangereux, soit près de 3 tonnes. Ces produits ont ensuite été pris en charge par la société bretonne AUTOLIV LIVBAG spécialisée dans leur destruction.



SEPTEMBRE

EMBALLAGES VIDES SOUILLÉS EN DÉCHÈTERIES, UN LEVIER FINANCIER

Trivalis constate, en déchèteries, que la quantité des emballages souillés vides, dits EVS, a doublé en 5 ans. Leur traitement coûte 400 000 € par an. Un état des lieux départemental a été réalisé et met en évidence plusieurs problèmes : présence d'eau de pluie dans les bennes (32 % du tonnage), présence d'EVS issus des professionnels (19 % du tonnage), absence de tri EcoDDS sur les EVS. Pour aider les collectivités à agir sur ces leviers, un document d'information a été créé, préconisant des solutions techniques. Par exemple, la mise en place de couvercle ou la construction d'un préau sont des solutions simples à mettre en œuvre. Une économie départementale de plus de 290 000 € peut être obtenue avec le concours de l'ensemble des collectivités adhérentes. Pour elles, l'enjeu économique va de 2 000 € à 35 000 € par collectivité.



OCTOBRE

TRIVALANDES EN TRAVAUX POUR PLUS DE PERFORMANCE

L'usine de TMB, à Saint-Christophe-du-Ligneron, est en service depuis novembre 2011. A l'automne 2019, et dans le cadre d'un marché global de performance attribué à Véolia, des travaux conséquents ont été réalisés pour améliorer les performances de l'équipement, en diminuant le taux de refus, en améliorant le traitement de l'air et la captation de ferraille. Plusieurs éléments ont été modifiés : remplacement du trommel primaire, renforcement du système d'entraînement des tubes de pré-fermentation et remplacement des viroles, modification et renforcement du système d'air et modernisation du process de fermentation.



NOVEMBRE

DES SÉNATEURS EN QUÊTE D'ALTERNATIVES CRÉDIBLES

La commission sénatoriale de l'Aménagement du territoire et du Développement durable est venue à la rencontre des élus de Trivalis au moment où la consigne du plastique, en projet, faisait débat en France. Didier Mandelli, président du groupe d'études Economie Circulaire et Marta de Cidrac, rapporteure sur le projet de loi relatif à la lutte contre le gaspillage et à l'économie circulaire, accompagnaient cette commission. Le but : comprendre comment la Vendée pouvait être aussi performante en matière de tri et de valorisation des déchets. Les élus du syndicat ont eu à cœur d'afficher et de démontrer, au cours de la visite de VENDÉE TRI, les résultats obtenus par l'extension des consignes de tri, une solution bien plus crédible que la pseudo consigne plastique.



DÉCEMBRE

COMPTE FINANCIER UNIQUE POUR TRIVALIS

Selon l'article 242 de la loi de Finances pour 2019, un compte financier unique peut être mis en œuvre, à titre expérimental, par des collectivités territoriales, pour une durée maximale de trois exercices budgétaires à compter de l'exercice 2020. Ce compte financier unique se substitue, durant cette période, au compte administratif et au compte de gestion. Trivalis, toujours prêt à innover, a été retenu par l'Etat pour participer à l'expérimentation du compte financier unique pour les exercices 2020 à 2022. Le compte financier unique, qui sera préparé conjointement par Trivalis et son comptable, fait partie du partenariat signé entre Hervé Robineau, président de Trivalis, et Alfred Fuentes, directeur de la DDFIP85.

ÉVÉNEMENTS MARQUANTS

CSR, une stratégie pour moins enfouir de déchets et optimiser la valorisation énergétique

Pour respecter l'objectif fixé par la loi sur la Transition énergétique qui impose de réduire de 50 % l'enfouissement des déchets d'ici 2025, le syndicat se tourne vers une nouvelle filière de valorisation : la production de CSR (combustible solide de récupération). En complément de la valorisation matière, la production de CSR cherche à donner une

deuxième vie à des déchets qui ne peuvent pas être aujourd'hui recyclés. En effet, un CSR est un combustible de substitution de l'énergie fossile. Le CSR est préparé à partir de déchets non dangereux (refus de TMB, tout-venant de déchèterie, bois, ...) de façon à permettre une valorisation énergétique performante en chaleur et/ou en électricité.

Ce choix stratégique répond à trois enjeux majeurs

1 Augmenter la part de valorisation énergétique des déchets aujourd'hui enfouis

2 Maîtriser les augmentations financières liées à la TGAP et aux coûts d'exploitation des ISDND

3 Prolonger les capacités de stockage en ISDND

Depuis plusieurs années, le syndicat mène donc des études de faisabilité pour mettre en place cette nouvelle filière de valorisation. Deux projets majeurs sont à l'étude.

L'aménagement d'un module de production de CSR, à partir de refus de TMB, sur l'un des équipements de Trivalis

Véolia, exploitant du site de Trivalandes à Saint-Christophe-du-Ligneron depuis ses débuts, a vu sa prestation renouvelée en 2018, via un marché global de performance incluant le projet de CSR. Après plusieurs études, Trivalis oeuvre donc pour la mise en place d'une unité de production de CSR, à partir de refus de TMB, sur le site de Trivalandes. Construite et appartenant à Trivalis, cette unité pourra traiter 48 000 tonnes par an de refus issus des 2 usines vendéennes de tri-compostage (Trivalandes et Trivalonne), mais aussi ceux de 2 usines ligériennes, Pornic Agglomération (44)

et Valor3E (49). L'alliance avec deux autres collectivités vise à mutualiser l'équipement au niveau régional, donc, à réduire les coûts. Estimés à 15 M d'€ HT, les travaux de construction de cette unité de CSR devraient commencer fin 2021 pour se terminer au printemps 2023. Dans le cadre de ce projet, une déclaration d'intention réglementaire, préalable au dossier de demande d'autorisation d'exploiter, a été déposée à la Préfecture. Un dossier de demande de subvention a parallèlement été transmis à l'Ademe.

La création d'une unité de production de CSR à partir de tout-venant en partenariat avec plusieurs collectivités

Trivalis, les 4 collectivités ligériennes de l'entente intercommunale et celles réunies au sein de la SPL UNITRI (voir ci-contre) **étudient** l'intérêt technique d'orienter une partie de leurs flux tout-venant issus des déchèteries vers la filière du CSR. Ce groupement de 15 collectivités imagine l'aménagement et l'exploitation d'une unité qui pourrait traiter 67 000 tonnes de déchets par an. Le coût prévisionnel d'investissement s'élève à 30 M€ HT.

Pour cela, le syndicat a réalisé plusieurs caractérisations des bennes en déchèterie afin d'estimer le gisement de déchets CSRisables. La recherche du terrain d'implantation est en cours. Le barycentre du territoire d'études se situe dans le nord-est Vendée, Sud-Ouest du Maine-et-Loire. La mise en service d'une telle unité est projetée à l'échéance 2024-2025 et permettra de réduire significativement la part de tout-venant à enfouir.



Le 29 octobre 2019, une délégation d'élus et de techniciens de Trivalis rencontre Kerval Centre Armor (Ploufragan - Côte d'Armor) et découvre un test de pyrogazéification comme moyen de valorisation du CSR.

SENSIBILISATION À LA PRÉVENTION ET AU TRI DES



TOUJOURS PLUS DE VISITEURS À VENDEE TRI

En 2019, le centre de tri départemental a ouvert, à plusieurs reprises, ses portes aux visiteurs curieux de tout connaître sur le tri des emballages. Au mois de mai, à l'occasion de la Semaine du développement durable, 480 personnes se sont déplacées pour visiter l'équipement. En novembre, 670 visiteurs sont venus pendant les visites organisées lors de la Semaine de la réduction des déchets. Mais la nouveauté 2019 a été d'ouvrir les portes du centre de tri l'été, pour les touristes. Lors de deux journées dédiées, 190 touristes-visiteurs sont venus à La Ferrière.



TRI-CYCLE, DES VIDÉOS POUR APPRENDRE À BIEN FAIRE

Parce qu'il est toujours important de rappeler les conseils et les bonnes pratiques en matière de tri et de réduction des déchets, Trivalis a réalisé, avec TV Vendée, un programme, intitulé Tri-CYCLE, de 9 épisodes. Tout au long de ces épisodes, Guillaume Benoît, animateur local, chevauche son tricycle à travers le département. Chaque séquence vidéo présente une thématique sur les déchets : tri du verre, achat en vrac, réparation, jardiner autrement, ..., sur la base d'une rencontre et d'un reportage court. Les épisodes ont été diffusés sur TV Vendée, mais aussi relayés sur la page Facebook @Trivalis85 et sur trivalis.fr



Une nouvelles fois, Trivalis s'associe à Vendée Eau pour mener une opération de distribution de gourdes pour limiter les bouteilles d'eau en plastique et promouvoir l'eau du robinet. L'opération, parrainée par Raphaël Dinelli, a rencontré un vif succès avec 121 clubs engagés et 14 000 gourdes distribuées.



LE VOL DU BOURDON AU JARDIN EST AU CINÉ

Dans le cadre d'un programme de sensibilisation des habitants intitulé "Un jardin plein de vie", le CAUE, Vendée Eau et Trivalis ont imaginé un spot original diffusé au cinéma. Pendant 60 secondes, le vol d'un bourdon nous embarque et nous montre des pratiques simples et jolies à mettre en place pour vivre dans un jardin plein de vie. Cette vidéo propose un nouveau regard sur un jardinage basé sur la fertilisation naturelle, le réemploi des ressources végétales pour préserver la qualité des sols et développer la biodiversité. Petit à petit, ce sont des jardins plus naturels qui prennent ainsi vie en Vendée.

S DÉCHETS



TRI DES EMBALLAGES : NON AUX IMBRIQUÉS

En raison de nombreux emballages imbriqués, la séparation technique des emballages, à VENDÉE TRI, est difficile à réaliser, malgré les équipements automatisés. Trivalis a voulu rappeler aux Vendéens cette consigne essentielle dans le tri de leurs emballages en lançant une communication départementale, à la radio, par affichage et sur les réseaux sociaux. Le message " Sortez-moi d'ici, je veux une nouvelle vie ! " est celui d'un malheureux ... pot de yaourt, imbriqué dans une boîte de conserve, qui n'espère qu'une chose, sortir de là pour avoir droit, lui aussi, au recyclage.



65 ÉCOLES LABELISÉES GÉNÉRATION ÉCO RESPONSABLE

Pour la 4^{ème} édition du label, le comité d'attribution, composé des partenaires de l'opération, a attribué le label à 65 écoles primaires, collèges et lycées engagés dans des démarches de développement durable. Pour récompense, chaque établissement labellisé a reçu un arbre spécifique de son territoire : chêne vert, chêne sessile, érable plane, ... De plus, des arbres seront plantés dans un pays concerné par la déforestation. Fin d'année 2020, une cérémonie sera organisée pour réunir les établissements labellisés et pour favoriser le partage d'expériences. L'objectif poursuivi par Trivalis est de sensibiliser plusieurs générations à la préservation de la planète et les inviter à agir.



Après une première campagne de distribution en 2010, Trivalis imagine, en 2019, un nouveau visuel pour le STOP PUB et distribue près de 51 900 autocollants à 171 communes vendéennes. A ce jour, 113 260 boîtes aux lettres vendéennes portent l'autocollant, soit 33 % de couverture sur le département.

PROGRAMME DE PRÉVENTION ET D'ÉCONOMIE CIRCULAIRE

En 2019, Trivalis a défini un nouveau programme de 3 ans de réduction des déchets et d'économie circulaire. Il vise la mise en place d'actions de terrain pour sensibiliser les citoyens et leur permettre de disposer de solutions de réduction des déchets : ateliers de création de produits zéro déchet, sensibilisation des commerçants à la vente en vrac, ... L'objectif est également d'accompagner la mise en place de solutions structurantes sur le territoire comme l'accompagnement du développement de la consigne des bouteilles en verre par le démarchage des producteurs. Ce programme est soutenu par l'Ademe et s'est traduit par le recrutement, à l'automne 2019, de 4 animatrices de prévention spécialisées (Réemploi, Zéro Déchet, Biodéchet, Tourisme).



BILAN GÉNÉRAL DU TRAITEMENT DES DÉCHETS



72 %
de déchets
valorisés

Les quantités de déchets traitées en 2019 sont supérieures de 5 878 tonnes par rapport à 2018. L'élargissement des consignes de tri à TOUS les emballages continue de produire ses effets. Les emballages connaissent une progression de plus de 7 %.

La part des déchets ménagers déposés en déchèterie demeure la plus importante depuis plusieurs années par rapport aux déchets collectés à la maison.

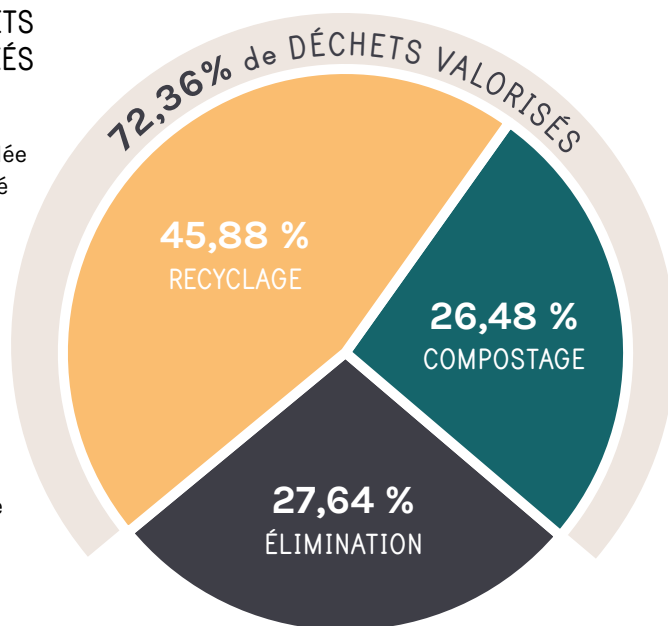
En 2019, deux filières se distinguent par leur augmentation : le polystyrène affiche une augmentation de 17 % et le mobilier, de 12 %.

Evolution des tonnages

	2018	2019		
	En tonne	Évolution	En kg/an/hab	
Valorisation matière	208 546	+ 3,41 %	272,76	
Valorisation organique	129 426	- 3,82 %	157,45	
Élimination	126 253	+ 2,94 %	164,37	
Total	464 225	+ 1,27 %	595	

LA VALORISATION DES DÉCHETS DÉPASSE LES OBJECTIFS FIXÉS PAR LA LOI

En 2019, les collectivités de Vendée adhérentes à Trivalis ont collecté 472 228 tonnes de déchets auprès de leurs usagers. Trivalis les a traités et en a valorisé près de 72 %. Cette performance s'affiche comme exceptionnelle comparée aux résultats français. Avec cette réussite, la Vendée est toujours loin devant les objectifs nationaux fixés par la loi de Transition énergétique pour la croissance verte.



LES DÉCHETS EN VENDÉE

470 103 tonnes
traitées en 2019

790 644
vendéens (population DGF)



247 kg
à la maison

348 kg
à la déchèterie



595 kg
par an et par habitant



VALORISATION MATIÈRE OU RECYCLAGE



215 659
tonnes
de déchets
recyclés

Trivalis a assuré le traitement de 215 659 tonnes de déchets recyclables en 2019. Les tonnages augmentent de 7 113 tonnes. Comme l'an passé, la filière papier (journaux, revues, magazines, livres, cahiers, enveloppes) baisse, tandis que les emballages, eux, augmentent de plus de 7 %. En déchèterie, la filière déchets dangereux augmente de presque 38 % avec la mise en place du tri spécifique des emballages vides souillés.

Evolution des tonnages

	2018	2019		
	En tonne	Évolution	En kg/an/hab	
À LA MAISON				
Verre	37 294	38 342	+ 2,81 %	48,49
Emballages valorisés	17 945	19 232	+ 7,17 %	24,32
Papiers	18 239	17 218	- 5,13 %	21,78
À LA DÉCHÈTERIE				
Carton	9 786	10 371	+ 5,98 %	13,12
Gravats	67 145	69 446	+ 3,43 %	87,83
Bois	15 083	14 514	- 3,77 %	18,36
Ferraille de déchèterie	10 530	10 442	- 0,84 %	13,21
Ferraille des TMB	517	502	- 2,85 %	0,64
Métaux (hors acier)	32	36	+ 10,92 %	0,05
D3E - déchets électriques	7 277	7 566	+ 3,97 %	9,57
Plastiques encombrants	3 855	3 995	+ 3,63 %	5,05
Polystyrène	158	185	+ 17,24 %	0,23
Plaques de plâtre	1 837	1 965	+ 6,96 %	2,48
Extincteurs	17	13	- 21,24 %	0,02
Déchets d'ameublement	16 667	18 710	+ 12,26 %	23,66
Déchets spéciaux	2 254	3 121	+ 38,48 %	4,00
Total	208 636	215 659	+ 3,41 %	273



Sur trivalis.fr, retrouvez un descriptif complet des équipements de traitement et les informations relatives aux actions de préservation de l'environnement

LES CENTRES DE TRANSFERT



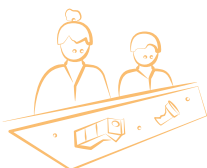
Pour optimiser le transport, 68 588 tonnes de déchets valorisables collectées par les collectivités adhérentes ont transité par les centres de transfert.

Données chiffrées en tonnes

	Exploitant	Emballages	Verre	Papier	Carton	Total
> Angles	Véolia Propreté	761	2 475	-	-	3 236
> Boufféré	Véolia Propreté	1 774	-	-	-	1 774
> Château-d'Olonne	Urbasser	3 998	6 577	2 720	-	13 295
> Foussais-Payré	Coved	1 079	573	-	-	1 652
> L'Île d'Yeu	Suez Environnement	374	592	142	177	1 284
> Givrand	Véolia Propreté	4 114	3 985	983	-	8 099
> La Barre-de-Monts	Véolia Propreté	1 707	2 707	1 077	-	5 491
> La Ferrière	Coved	-	6 130	3 158	-	9 288
> La Guérinière	Véolia Propreté	618	1 361	282	219	2 261
> Les Herbiers	Régie CC Pays des Herbiers	2 441	-	-	-	2 441
> Mouzeuil-Saint-Martin	Véolia Propreté	2 688	2 019	2 644	-	7 350
> Saint-Prouant	Véolia Propreté	2 745	5 631	4 040	-	12 417
		22 298	32 050	14 063	177	68 588

+ 5 504 tonnes de verre envoyées des plateformes directement vers les repreneurs verriers

LE CENTRE DE TRI



NATURE DES TRAITEMENTS ET DES VALORISATIONS

Dans le centre de tri, des trieurs et du matériel de tri séparent les matériaux selon leur nature (plastique, acier, aluminium, carton) et extraient les indésirables (vaisselle, objets non recyclables, ...). Les emballages sont ensuite compactés avant d'être envoyés vers les filières de recyclage dont les usines sont réparties sur le territoire français.

Données chiffrées en tonnes

	Exploitant	Emballages	Verre	Papier	Carton	Total
> VENDÉE TRI La Ferrière	Coved	35 752 *	-	-	5 372	41 124

* Intègre les emballages de l'Entente Intercommunale et des déchets tiers.



VALORISATION ORGANIQUE OU COMPOSTAGE



124 486
tonnes
de déchets
compostés

Trivalis a assuré le traitement de 124 486 tonnes de déchets organiques. Cette filière connaît une baisse de près de 4 %. Plus de 60 % des déchets verts vont directement en filière agricole dont les trois quarts sont valorisés dans un rayon de moins de 20 kilomètres. La forte baisse de la perte matière s'explique par la fermeture des usines de Trivalandes et Trivalonne pour travaux durant 2 mois.

Evolution des tonnages

	2018	2019		
	En tonne	Évolution	En kg/an/hab	
Compost de tri-compostage	19 772	19 351	- 2,13 %	24,47
FFOM	1 132	1 088	- 0,04 %	1,38
Compost de déchets verts	90 944	91 783	+ 0,92 %	116,06
Souches	1 040	1 265	+ 21,65 %	1,30
Perte matière	16 539	10 999	- 33,50 %	13,91
Total	129 426	124 486	- 3,82 %	157,45

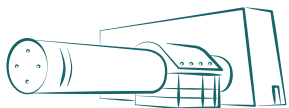


Sur trivalis.fr, retrouvez un descriptif complet des équipements de traitement et les informations relatives aux actions de préservation de l'environnement

LES USINES DE TRI-COMPOSTAGE

NATURE DES TRAITEMENTS ET DES VALORISATIONS

Dans les usines de tri-compostage, les déchets fermentescibles sont extraits des ordures ménagères résiduelles. Les deux objectifs de ce traitement : valoriser en compost les déchets fermentescibles sur des terres agricoles et ne stocker que des déchets non valorisables.



Données chiffrées en tonnes

Exploitant	Déchets réceptionnés	Compost produit	Refus	Ferraille récupérée	
> Trivalandes Saint-Christophe-du-Ligneron	Véolia Propreté	45 120	12 141	25 738	301
> Trivalonne Château d'Olonne	Urbaser	30 755	7 210	17 765	201

LES PLATEFORMES DE COMPOSTAGE DE DÉCHETS VÉGÉTAUX et/ou DE BIODÉCHETS

Données chiffrées en tonnes

	Exploitant	Déchets verts	Biodéchets	Total
PLATEFORMES INDUSTRIELLES	> Foussais-Payré Coved	2 352	374	2 726
	> Givrand Véolia Propreté	5 024	253	5 277
	> La Guérinière Véolia Propreté	5 894	-	5 894
				13 897
PATEFORMES DE QUARTIER	> Dompierre-sur-Yon Compost In Situ	-	45	45
	> Grosbreuil Compost In Situ	-	18	18
	> Les Clouzeaux Compost In Situ	-	15	15
	> Saint-Philbert-de-Bouaine Compost In Situ	-	32	32
				110



6 423
composteurs
distribués en 2019
soit un total de 118 278 depuis 2004



38 pavillons de compostage
depuis 2010

- 9 pour des établissements scolaires
- 19 pour des quartiers ou en bas d'immeuble
- 9 pour des EHPAD · 1 dans un camping

ÉLIMINATION

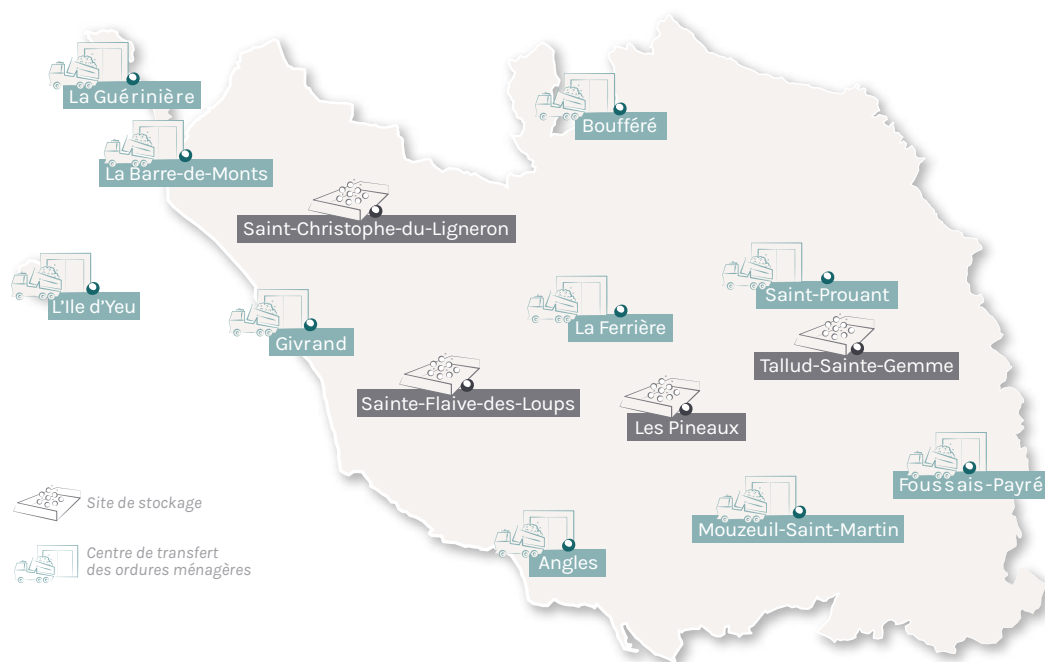


129 959
tonnes
de déchets
éliminés

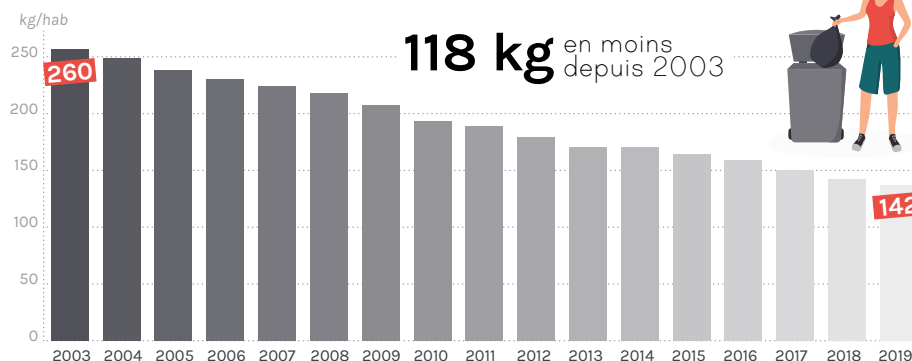
En 2019, près de 130 000 tonnes de déchets ont été éliminées. La fermeture des usines de Trivalandes et Trivalonne pour travaux durant 2 mois ont entraîné l'augmentation de la quantité d'ordures ménagères éliminées et la baisse des refus de TMB. Des collectes spécifiques de fibrociment en déchèteries explique l'augmentation de plus de 22 %.

Evolution des tonnages

	2018	2019		
	En tonne	Évolution	En kg/an/hab	
À LA MAISON				
Ordures ménagères éliminées	26 563	35 962	+ 35,39 %	45,48
Refus de tri des emballages	7 189	9 016	+ 25,41 %	11,40
Refus de tri compostage	50 238	43 502	- 13,41 %	55,02
À LA DÉCHÈTERIE				
Tout-venant de déchèterie	37 615	37 766	+ 0,40 %	47,77
Gravats enfouis	4 313	3 300	- 23,48 %	4,17
Fibrociment	335	412	+ 23,11 %	0,52
Total	126 253	129 959	+ 2,94 %	164



TOUJOURS MOINS D'ORDURES MÉNAGÈRES



LES CENTRES DE TRANSFERT



Pour optimiser le transport, 78 405 tonnes d'ordures ménagères collectées par les collectivités adhérentes ont transité par les centres de transfert.

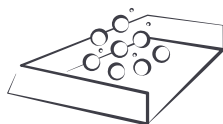
Données chiffrées en tonnes

	Exploitant	Ordures ménagères	Tout-venant	Total
> Angles	Véolia Propreté	4 097	-	4 097
> Boufféré	Véolia Propreté	5 011	-	5 011
> Foussais-Payré	Coved	3 426	-	3 426
> Givrand	Véolia Propreté	13 609	7 745	21 354
> L'Île d'Yeu	Suez Environnement	1 221	1 007	2 228
> La Barre-de-Monts	Véolia Propreté	10 435	-	10 435
> La Ferrière	Coved	18 296	-	18 296
> La Guérinière	Véolia Propreté	4 788	-	4 788
> Mouzeuil-Saint-Martin	Véolia Propreté	8 588	-	8 588
> Saint-Prouant	Véolia Propreté	8 935	-	8 935
		78 405	8 751	87 156

LES INSTALLATIONS DE STOCKAGE

NATURE DES TRAITEMENTS

Une installation de stockage des déchets non dangereux (ISD) est une installation de traitement permettant de stocker définitivement les ordures ménagères résiduelles non valorisables, c'est-à-dire non recyclables. Un ensemble de mesures visant à assurer l'étanchéité du stockage sont mises en place, constitué d'une barrière passive (géologique) et d'une barrière active (géomembranes).



Données chiffrées en tonnes

	Exploitant	Nature des déchets	Total
> Tallud-Saint-Gemme	Séché Environnement Ouest	Ordures ménagères résiduelles et tout-venant	31 861
> Les Pineaux	Séché Environnement Ouest	Tout-venant	24 238
> Sainte-Flaive-des-Loups	Séché Environnement Ouest	Refus de tri-compostage et tout-venant	31 178
> Saint-Christophe-du-Ligneron	Véolia Propreté	Refus de tri-compostage	25 738
			113 016

L'indice de réduction des quantités de déchets non dangereux et non inertes admis en installation de stockage avec une base 100 en 2010 est de -0,64 pour l'année 2019.



COMPTE ADMINISTRATIF ET CHIFFRES-CLÉS

50,6
millions
de budget
de fonctionnement

Trivalis a choisi comme modalité principale d'exploitation la voie de la prestation de service. L'exercice 2019 a été marqué par les travaux d'amélioration des deux TMB et la montée en puissance de l'exploitation de VENDÉE TRI. Dans ce cadre, les participations des membres de l'entente intercommunale ont atteint près d'un million d'euros. L'amortissement intégral de VENDÉE TRI a également pu débiter au cours de l'exercice et le programme des provisions pour post exploitation des ISDND s'est renforcé. En recettes, les produits de ventes des ferrailles ont poursuivi leur réduction et atteint les prix planchers tout comme les cartonnettes (5,02) et les cartons (1,05). Pour 2020, ces difficultés seront renforcées par la crise de la filière du papier dont les prix vont se dégrader de façon très significative. Pour finir, les soutiens des Éco-organismes sont restés stables en 2019 ainsi que les contributions.

BUDGET DE FONCTIONNEMENT 2019

RÉPARTITION DES CHARGES 2019

50 599 643 €

Gestion structure	3 421 614 € 6,76 %
Versement EPCI	877 791 € 1,73 %
Autres charges	866 678 € 1,71 %
Amortissement	11 069 579 € 21,88 %
Charges financières	3 010 265 € 5,95 %
Exploitation	31 353 716 € 61,96 %

RÉPARTITION DES PRODUITS 2019

52 602 424 €

Contributions	27 426 989 € 52,14 %
Soutiens éco-organisme	13 109 125 € 24,92 %
Reprise des subventions	2 009 584 € 3,82 %
Exploitation	9 222 656 € 17,53 %
Autres produits	834 070 € 1,59 %

BUDGET D'INVESTISSEMENT 2019

DÉPENSES D'ÉQUIPEMENT 2019

12 790 834 €

Stockage	2 623 339 € 20,51 %
Tri des emballages	4 084 241 € 31,72 %
CSR	224 154 € 1,75 %
Transfert	1 131 825 € 8,85 %
Non affecté	176 719 € 1,38 %
Compostage	4 577 556 € 35,79 %

RECETTES D'INVESTISSEMENT 2019

25 038 133 €

Amortissements	11 176 998 € 44,64 %
Résultat	5 274 491 € 21,07 %
Subventions	4 085 092 € 16,32 %
Autres	1 153 € 0,01 %
Emprunt	4 500 000 € 17,97 %

COMPTE ADMINISTRATIF 2019

	Budget voté		Compte administratif
Fonctionnement	53 896 375 €	Recettes	53 602 424 €
		Dépenses	50 599 643 €
Investissement	51 390 166 €	Recettes	48 386 964 €
		Dépenses	42 573 171 €
BUDGET GLOBAL	105 286 541 €	Recettes	101 989 389 €
		Dépenses	93 172 814 €

RÉSULTATS 2019

Résultat de fonctionnement	Exécution	2 002 781 €
	Report n-1	1 000 000 €
	Clôture	3 002 781 €
Résultat d'investissement	Exécution	3 301 149 €
	Report n-1	2 512 645 €
	Clôture	5 813 794 €
RÉSULTAT GLOBAL		8 816 575 €

CAPACITÉ D'AUTOFINANCEMENT

	Epargne de gestion	Epargne nette	Financement disponible
2019	12 556 106 €	4 277 165 €	8 363 810 €
2018	15 062 652 €	3 052 144 €	4 063 649 €
2017	16 878 188 €	6 980 617 €	11 641 974 €

COÛT DE TRAITEMENT DES DÉCHETS PAR FILIÈRE

Données chiffrées TTC	Total	Coût/tonne	Coût/habitant
VALORISATION MATIÈRE	-3 107 071 €	-14,64 €	-3,93 €
Verre	-1 027 513 €	-26,84 €	-1,30 €
Emballages	-4 479 334 €	-224,08 €	-5,67 €
Papier	-1 418 772 €	-85,34 €	-1,79 €
Papier déchèterie	-24 098 €	-22,93 €	-0,03 €
Carton	-78 590 €	-7,58 €	-0,10 €
Gravats	1 788 865 €	26,11 €	2,26 €
Bois	1 313 669 €	90,51 €	1,66 €
Ferraille	202 512 €	19,33 €	0,26 €
Déchets électriques	-559 769 €	-73,98 €	-0,71 €
Plastiques déchèterie	1 181 078 €	295,62 €	1,49 €
Polystyrène	156 500 €	844,05 €	0,20 €
Plaques de plâtre	358 155 €	182,30 €	0,45 €
Mobilier	-519 776 €	-27,78 €	-0,66 €
VALORISATION ORGANIQUE	14 569 496 €	114,59 €	18,43 €
Compostage TMB et perte matière	12 128 090 €	158,54 €	15,34 €
Compost de déchets verts	2 369 410 €	25,51 €	3,00 €
Souches	71 996 €	56,93 €	0,09 €
ELIMINATION	16 681 832 €	128,01 €	21,10 €
OM éliminées	6 432 608 €	181,77 €	8,14 €
Tout-venant de déchèterie	5 765 569 €	152,67 €	7,29 €
Refus de tri des emballages	962 147 €	106,71 €	1,22 €
Refus de TMB et de stabilisation	3 162 217 €	72,70 €	4,00 €
Gravats enfouis	188 183 €	44,40 €	0,24 €
Amiante fibrociment	171 107 €	415,11 €	0,22 €
Autres (pneus et bidons)	10 547 €	0,01 € -	302,46 €
DÉCHETS DANGEREUX	1 204 975 €	499,98 €	1,52 €
Total général 2019	29 349 231 €	62,17 €	37,12 €

ÉVOLUTION DES CONTRIBUTIONS

	Total	Coût/tonne	Coût/habitant
2019	29 349 231 €	62,17 €	37,12 €
2018	29 756 085 €	63,79 €	37,89 €
2017	29 828 360 €	63,58 €	38,21 €



COMPTE ADMINISTRATIF ET CHIFFRES-CLÉS

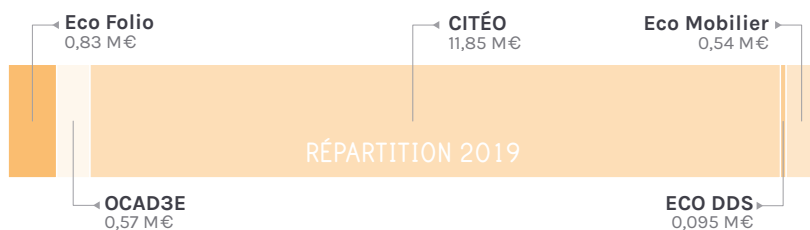


EMPRUNTS ET DETTE

	2017	2018	2019
CRD au 31/12/N*	63 672 288 €	54 035 267 €	52 027 411 €
Taux moyen dette échéances + ICNE	3,43%	3,28%	3,20%
Capacité de désendettement	4,20	4,15	4,43
Dette par habitant	81,56 €	68,80 €	65,80 €

* CRD retraité du fonds de soutien /CHF

SOUTIENS DES ÉCO-ORGANISMES



	CITEO	Eco Folio	OCAD3E	ECO DDS	Eco Mobilier	TOTAL
2019	11,85 M€	0,83 M€	0,57 M€	0,095 M€	0,54 M€	13,88 M€
2018	11,84 M€	0,83 M€	0,53 M€	0,086 M€	0,57 M€	13,86 M€
2017	10,81 M€	0,74 M€	0,50 M€	0,133 M€	0,48 M€	12,66 M€
2016	10,80 M€	0,75 M€	0,53 M€	0,17 M€	0,38 M€	12,63 M€
2015	10,04 M€	1,09 M€	0,43 M€	0,11 M€	0,54 M€	12,09 M€

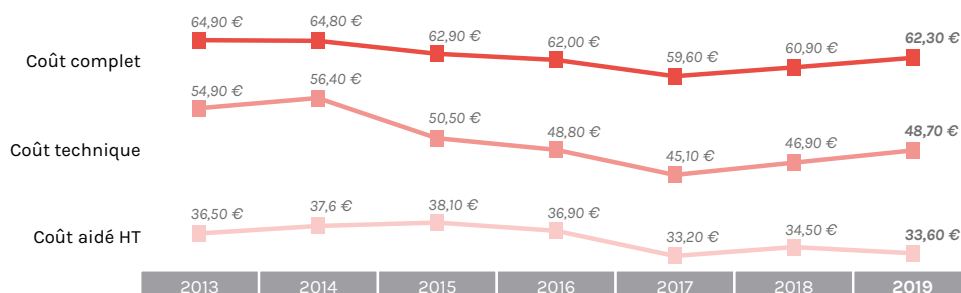
COÛT DE TRAITEMENT (DONNÉES SINOË)

Données chiffrées HT	Ordures ménagères	Tri	Déchets de déchèteries	Tout-venant	Total 2019
Charges de structure et communication	1 486 765 €	1 138 478 €	463 222 €	305 135 €	3 393 600 €
Charges techniques	20 642 200 €	10 834 887 €	9 000 205 €	5 385 154 €	45 862 446 €
Prévention	385 271 €	0 €	79 538 €	0 €	464 808 €
Transfert-Transport	3 800 359 €	4 005 666 €	3 892 968 €	2 003 041 €	13 702 035 €
Traitement des déchets non dangereux	16 456 570 €	6 829 220 €	3 910 167 €	3 382 112 €	30 578 070 €
Déchets dangereux	0 €	0 €	1 117 532 €	0 €	1 117 532 €
TOTAL DES CHARGES	22 128 966 €	11 973 365 €	9 463 427 €	5 690 288 €	49 256 046 €
Ventes de produits et d'énergie	92 417 €	5 545 140 €	1 745 565 €	2 647 €	7 385 768 €
Aides et soutiens	355 609 €	14 349 261 €	613 540 €	5 663 €	15 324 072 €
TOTAL DES PRODUITS hors contributions	448 026 €	19 894 401 €	2 359 105 €	8 309 €	22 709 841 €

COÛT DE TRAITEMENT

- > Le **coût complet** correspond à l'ensemble des charges.
- > Le **coût technique** correspond à l'ensemble des charges moins la revente des matériaux.
- > Le **coût aidé** correspond au coût technique moins les soutiens perçus.

ÉVOLUTION DU COÛT EN EUROS PAR HABITANT



	Ordures ménagères	Tri	Déchets de déchèteries	Tout-venant	TOTAL
Données 2019					
Coût complet HT	22 128 966 €	11 973 365 €	9 463 427 €	5 690 288 €	49 256 046 €
Coût technique HT	20 549 784 €	5 289 747 €	7 254 640 €	5 382 507 €	38 476 678 €
Coût aidé HT	21 680 940 €	-7 921 036 €	7 104 322 €	5 681 979 €	26 546 206 €
Données / tonne					
Coût complet HT	197,73 €	125,61 €	41,67 €	150,67 €	104,33 €
Coût technique HT	183,62 €	55,49 €	31,94 €	142,52 €	81,50 €
Coût aidé HT	193,72 €	-83,10 €	31,28 €	150,45 €	56,23 €
Données / habitant DGF (790 644)					
Coût complet HT	27,99 €	15,14 €	11,97 €	7,20 €	62,30 €
Coût technique HT	25,99 €	6,69 €	9,18 €	6,81 €	48,66 €
Coût aidé HT	27,42 €	-10,02 €	8,99 €	7,19 €	33,58 €

LES PRINCIPAUX MARCHÉS DE PRESTATIONS 2019

M213-13 CREM VENDÉE TRI	4 547 489 €
SA COVED ENVIRONNEMENT	3 887 946 €
SARL TRAIT D UNION	659 543 €
M042-17 Exploitation et modernisation TMB et ISDND St Christophe	2 616 362 €
SAS ONYX GEVAL VENDEE COMPOST	2 616 362 €
M061-17 Exploitation, maintenance et modernisation Trivalonne	1 997 117 €
SAS URBASER ENVIRONNEMENT	1 997 117 €
M056-15 LOT 1 Transport/traitement des déchets ménagers Vendée	1 675 022 €
SAS DUFEU JACKY	1 461 646 €
SAS GRANDJOUAN SACO	213 376 €
AC015-16 LOT 1 Gravats Vendée	1 576 883 €
SAS BATI RECYCLAGE	1 576 883 €
AC016-16 LOT 05 Cartons bois ferraille tv SECTEUR EST/NORD EST	1 111 138 €
SAS BRANGEON ENVIRONNEMENT	1 111 138 €
M223-16 LOT 1 Exploitation, entretien et maintenance des stations	1 062 642 €
SARL OVIVE	1 062 642 €
M229-17 Plastiques issus des déchèteries	1 023 550 €
SAS BRANGEON ENVIRONNEMENT	572 331 €
SCOP TRIPAPYRUS	451 218 €
M377-18 Exploitation et transfert La Guérinière - La Barre de Monts - Givrand	896 787 €
SAS GRANDJOUAN SACO	896 787 €
AC016-16 LOT 3 Cartons bois ferraille tv SECTEUR CENTRE	883 531 €
SAS BRANGEON ENVIRONNEMENT	883 531 €
M270-18 Exploitation et maintenance de 3 ISDND	876 125 €
SAS SECHE ENVIRONNEMENT OUEST	876 125 €

M001-18 LOT 1 Traitement des DMS issus des déchèteries	851 264 €
SAS ORTEC SERVICES ENVIRONNEMENT	851 264 €
AC016-16 LOT 1 Cartons bois ferraille tv SECTEUR SUD OUEST	779 068 €
SARL METAUX FERS	135 914 €
SAS GRANDJOUAN SACO	373 099 €
SAS ROUSSEAU	270 056 €
AC017-16 LOT 2 Transport maritime Ile d'Yeu	756 464 €
SA SUEZ RV OUEST	335 853 €
SAS SOCIETE DES ETS PAJAROLA	420 611 €
AC016-16 LOT 4 Cartons bois ferraille tv SECTEUR SUD	754 017 €
SARL METAUX FERS	110 496 €
SAS BATI RECYCLAGE	372 428 €
SAS GRANDJOUAN SACO	271 093 €
AC014-16 LOT 1 Cartons bois ferraille tv SECTEUR NORD OUEST	745 095 €
SA COVED ENVIRONNEMENT	136 459 €
SAS BATI RECYCLAGE	519 899 €
SCOP TRIPAPYRUS	88 737 €
M171-19 LOT 1 Prise en charge, transport et déchargement de déchets ménagers et composts de déchets verts	578 962 €
SAS DUFEU JACKY	578 962 €
AC017-16 LOT 1 Exploitation Ile d'Yeu	560 359 €
SA SUEZ RV OUEST	532 541 €
SARL BUCHOUL PHILIPPE	27 818 €
AC187-17 LOT 1 Déchets verts et souches SECTEUR CENTRE	525 631 €
SAS GRANDJOUAN SACO	525 631 €

M095-19 Valorisation énergétique des refus de tri issus du centre de tri départemental des déchets ménagers recyclables	485 327 €
SAS ALCEA	188 942 €
SAS SECHE ECO INDUSTRIES	296 385 €
AC016-16 LOT 2 Déchets verts et souches SECTEUR SUD OUEST	399 899 €
SAS GRANDJOUAN SACO	365 311 €
SAS ROUSSEAU	34 588 €
M213-16 Valorisation énergétique des refus tri issus VENDEE TRI	369 499 €
SAS SECHE ECO INDUSTRIES	369 499 €
M223-16 LOT 2 Fourniture de stations et/ou d'équipements	365 332 €
SARL MOBIPUR	311 445 €
SARL OVIVE	53 887 €
AC187-17 LOT 2 Déchets verts et souches Secteur Sud	348 033 €
SA FONTAN TRANSPORTS	56 766 €
SAS LOCA RECUPER	291 267 €
AC014-16 LOT 2 Déchets verts et souches Secteur Nord Ouest	337 591 €
SA COVED ENVIRONNEMENT	67 471 €
SAS LOCA RECUPER	270 120 €
M171-18 LOT 3 Exploitation Transfert Saintt-Prouant - Boufféré - Montaigu	324 850 €
SAS GRANDJOUAN SACO	324 850 €
M013-16 LOT 2 Plaque de plâtre	316 236 €
SAS BATI RECYCLAGE	316 236 €
M171-18 LOT 2 Exploitation Transfert Foussais Mouzeuil - Angles - post exploit ISD Talmont	256 704 €
SAS GRANDJOUAN SACO	256 704 €

M002-18 Gestion, entretien et maintenance biogaz	246 952 €
SA BIOME FRANCE FBI	221 187 €
SARL SODAF GEO INDUSTRIE	25 765 €
M378-18 Transfert CC de Mortagne	242 135 €
SAS BRANGEON RECYCLAGE	242 135 €
AC187-17 LOT 3 Déchets verts et souches SECTEUR EST NORD EST	213 043 €
SAS LOCA RECUPER	213 043 €
M155-18 Amiante départementale	143 224 €
SAS BRANGEON ENVIRONNEMENT	143 224 €
M013-16 LOT 1 Transport/traitement polystyrène Vendée	136 109 €
SARL TRAIT D UNION	79 849 €
SARL VENDEE POLYSTYRENE	23 598 €
SCOP TRIPAPYRUS	32 663 €
AC073-16 LOT 1 Exploitation transfert Corpes et Angles	122 521 €
SAS GRANDJOUAN SACO	122 521 €
M056-15 LOT 3 Transport/élimination refus compost et OM Vendée	114 557 €
SAS DUFEU JACKY	99 998 €
SAS GRANDJOUAN SACO	14 560 €
M035-19 DDS issus des déchèteries de Vendée	104 848 €
SAS BRANGEON RECYCLAGE	104 848 €
M234-17 LOT 2 Analyses des eaux et des boues	103 467 €
DEPARTEMENT DE LA VENDEE	84 396 €
GIP INOVALYS	19 071 €

